

ЮГОЗАПАДЕН УНИВЕРСИТЕТ „НЕОФИТ РИЛСКИ”
ФАКУЛТЕТ ПО ПЕДАГОГИКА
КАТЕДРА “ПЕДАГОГИКА”

РУМЯНА НИКОЛОВА ЦВЕТКОВА

**СОЦИАЛИЗАЦИЯТА НА ДЕЦАТА
В ДЕТСКАТА ГРАДИНА
ЧРЕЗ ЛОДИ-МОДЕЛА**

АВТОРЕФЕРАТ

на дисертационен труд за присъждане
на образователната и научна
степен „ДОКТОР”

Научна специалност “Теория на възпитанието и
дидактика”(социална педагогика)
Шифър 05.07.01

Научен ръководител:
Доц. д-р Пелагия Терзийска

Благоевград, 2012 г.

Дисертационният труд съдържа 134 стандартни машинописни страници.

Онагледен е с 5 схеми, 14 фигури и 18 таблици в 4 глави, изводи и научни приноси. Приложението към дисертацията е от 68 страници и 2 бр. CD в отделно книжно тяло. Библиографията обхваща 152 заглавия, от които 140 на кирилица и 12 на латиница.

Защитата на дисертационния труд ще се състои на2012 г. отчаса в сградата на ЮЗУ “Н.Рилски” – I корпус – гр. Благоевград, зала

СПИСЪК НА ИЗПОЛЗВАНИТЕ СЪКРАЩЕНИЯ

АОТА – Американска асоциация по ерготерапия

ДСОП (Деца със СОП) – Деца със специални образователни потребности

ДЕЖ – Дейности от ежедневиия живот

ДЦП – детска церебрална парализа

ЛЮДИ-модел - Личност, Околна среда, Дейност, Изпълнение (С.Cristiansen, С. Baum,2005).

ППС – позитивна подкрепяща среда

Тест „САН” – за оперативна оценка на самочувствието, активността и настроението
(Анастрази,А.,С.Урбина,М.,2003)

СІ – Самочувствие на констатиращ етап

АІ – Активност на констатиращ етап

НІ – Настроение на констатиращ етап

СІІ – Самочувствие на контролен етап

АІІ – Активност на контролен етап

НІІ –Настроение на контролен етап

СЪДЪРЖАНИЕ

УВОД	5
1. ПОСТАНОВКА НА ПРОБЛЕМА	
1.1. НЕОБХОДИМОСТ ОТ ИЗСЛЕДВАНЕТО	6
1.2. ОЧАКВАН ПРОФЕСИОНАЛЕН РЕЗОНАНС	8
2. МЕТОДОЛОГИЧЕСКА РАМКА НА ИЗСЛЕДВАНЕТО	
2.1. КОНЦЕПЦИЯ, НАУЧЕН ПРОБЛЕМ И ТЕЗА НА ИЗСЛЕДВАНЕТО	13
2.2. ХИПОТЕЗА НА ИЗСЛЕДВАНЕТО	13
2.3. ОБЕКТ И ПРЕДМЕТ НА ИЗСЛЕДВАНЕТО	13
2.4. ЦЕЛ И ЗАДАЧИ	14
2.5. ОРГАНИЗАЦИЯ НА ИЗСЛЕДВАНЕТО	14
3. МЕТОДИКА НА ИЗСЛЕДВАНЕТО	
3.1. МЕТОДИ НА ИЗСЛЕДВАНЕ	15
3.2. ИНСТРУМЕНТАРИУМ	16
3.3. МЕТОДИ ЗА ОБРАБОТКА НА ДАННИТЕ	16
4. ЕМПИРИКО-ТЕОРЕТИЧЕН ЛОДИ-МОДЕЛ НА ПЕДАГОГИЧЕСКОТО ИЗСЛЕДВАНЕ	22
5. ПЕДАГОГИЧЕСКА ТЕХНОЛОГИЯ НА ЛОДИ МОДЕЛА В ИНТЕГРАЦИОННИЯ ПРОЦЕС НА ДЕЦАТА СЪС СПЕЦИАЛНИ ОБРАЗОВАТЕЛНИ ПОТРЕБНОСТИ В УСЛОВИЯТА НА ДЕТСКАТА ГРАДИНА	24
6. РЕЗУЛТАТИ И АНАЛИЗ	26
ИЗВОДИ	42
ПРЕПОРЪКИ	43
ОБОБЩЕНИЕ И ЗАКЛЮЧЕНИЕ	44
ПРИНОСИ НА ДИСЕРТАЦИОННИЯ ТРУД	46
СПИСЪК С НАУЧНИ ПУБЛИКАЦИИ ПО ТЕМАТА НА ДИСЕРТАЦИОННИЯ ТРУД	47

УВОД

Педагогическата теория и практика днес поставя и решава разнообразни проблеми, свързани с интегрирането и социализацията на децата със специални образователни потребности в масовата детска градина и масовото училище. Тези проблеми обхващат целия периметър на педагогическата действителност и се отнасят както до проучването и констатациите относно детското развитие, така също и до технологиите, чрез които може да се стимулира участието на детето в познавателния процес, като се отчитат и съдържанието, и методите, и средствата, и похватите на работа.

ЛОДИ – моделът (Личност, Околна среда, Дейност, Изпълнение, от първите букви, на които се образува и названието му) е екологичен, ерготерапевтичен модел и представлява взаимодействието между личността – вътрешния фактор и околната среда – външния фактор.

Педагогическите възможности на ЛОДИ-модела имат значимост за процеса на интеграция и социализация на децата със специални образователни потребности в условията на детската градина. Установяват се параметрите на позитивна социална, подкрепяща среда, гарантираща свободата, равнопоставеността, равния шанс и достъп до образование на всички.

Предлагаме този нетрадиционен, но изключително продуктивен модел от ерготерапията, използвайки потенциала на емоционално-волевата сфера за стимулиране цялостното психо-физическо и когнитивно развитие на децата със специални образователни потребности. Изследвана е ефективността му за емоционалното благополучие на децата със СОП като се установява нивото им на самочувствие, активност и настроение чрез разработена за целта педагогическа технология .

1. ПОСТАНОВКА НА ПРОБЛЕМА

1.1. Необходимост от изследването

Предложеният ЛОДИ-модел и системата от педагогически условия за внедряването му в детската градина е практически необходим, защото отговаря на предизвикателствата на времето и новата образователна политика за „равен старт“ на всяка детска индивидуалност, с право да разгърне собствения си потенциал и възможности.

Практическата полезност се подсилва от факта, че ЛОДИ – моделът и системата от педагогически условия в детската градина, осигуряват положителна динамика в емоционално-личностното развитие на децата със специални образователни потребности.

В ерготерапията има шест модела, които се базират на сериозни научни изследвания и познания от традиционните поведенчески и социални науки – антропология, социология и психология.

Във всички модели почти задължително се включват елементите на ЛОДИ – модела, който е в основата на съвременната ерготерапия. В центъра на този модел е личността и средата около нея. Ние го прилагаме в условията на детската градина, в която са интегрирани деца със специални образователни потребности.

Вътрешният фактор включва психологически, емоционални, познавателни, невроповеденчески елементи и социализацията като особено значим процес за формиране на личността.

Външният фактор включва социалната поддръжка, социалната политика, природните и строителни елементи на околната среда и културните норми и оценки.

Всички тези фактори – вътрешни и външни са в състояние да подкрепят или обратно – да затруднят изпълнението на дейностите, задачите, организацията на работа (Ив.

Топузов,2006). ЛОДИ–моделът отразява взаимодействието между личността (вътрешният фактор) и околната среда (външният фактор), разгледани във втора глава на настоящото изследване.

ЛОДИ-моделът, който предлагаме в условията на детската градина е ефективен и прагматичен модел за социализация и повишаване на емоционалното състояние и благополучие на децата със специални образователни потребности. Той има значимост и положителен ефект и върху цялото общество:

- у повечето деца се изграждат умения за осъществяване на дейности от ежедневиия живот и те не се нуждаят от придружител, помощ или обслужващ персонал, както и от допълнителни държавни средства;

- родителите са по-спокойни за децата си и това увеличава производствения потенциал на държавата;

- децата в норма стават по-разбиращи, по-добри, по-толерантни към връстниците си със специални образователни потребности. Научават се да им помагат и проявяват съпричастност към проблемите им.

Обособяването на проблема за социализацията на детето със СОП в условията на масовата детска градина, в съответствие с тенденциите на педагогическата действителност, може да се мотивира и анализира в две главни насоки: и като шанс за педагога да открие индивидуалното в социалната същност на детето със СОП и да стимулира неговото самочувствие, активност и настроение, и като шанс на детето за активна дейност на „собствено равнище” при взаимодействието в социалната среда.

За да бъде успешен този процес при прилагането на ЛОДИ-модела трябва да се отчитат спецификата на психо–социалните характеристики на 3–7 годишното дете със СОП и общите параметри на педагогическата технология за

емоционално благополучие на детето в тази възраст.

Педагогическата технология на ЛОДИ-модела, разработена като част от интеграционните процеси в предучилищна възраст и външно организираната педагогическа среда в детската градина въздейства благоприятно върху процеса на интеграция и социализация на детето със СОП, което води до повишаване на самочувствието, активността и настроението му. Характеризира се и с икономичност от страна на материали и средства, и с оптималност, тъй като разходите на сили, средства и енергия си струват в името на децата със СОП.

Предложеният ЛОДИ-модел има социална мултипликация, тъй като може да се използва в работата на всички детски градини, в които има интегрирани деца със специални образователни потребности. Стабилността му се доказва от устойчивостта на резултатите, разположени нееднократно във времето.

Теоретичните проучвания по проблема, разгледани в първа глава на дисертационния труд, очертават няколко аспекта на изследванията и техните анализи върху същия или сходни, по-частични или по-общии проблеми, които синтезирано може да се представят така:

Първият аспект в разглеждането на интегрираното образование е анализа на вече натрупания опит, което е значим фактор в развитието на социалната интеграция на децата със СОП.

Вторият аспект за изясняване на разглежданата проблематика е самата среда.

Третият аспект на проблема се свързва със специфичните особености на децата със СОП в интеграционния процес.

Четвъртият аспект е педагогическата практика и възможностите за осъществяване на интегрирано образование

в контекста на целия възпитателно–образователен процес в институцията детска градина.

На основата на анализ на различни схващания може да се коментира, че развитието на интегрираното обучение на съвременния етап се характеризира с множество противоречия, проблеми и реалности, съществената част от които не само регулират процесите, свързани с развитието на детето със СОП, а могат и да се разглеждат като фактори с позитивно или негативно влияние върху това развитие и предопределящи ефективността на интеграционния процес и социализация на детето.

Усвояването на социален опит от децата със СОП се осъществява плавно и постепенно в условията на включващото обучение. То предполага съвместното им обучение с техните връстници в норма в общата група, като за целта се създава подкрепяща образователна среда. В центъра на интеграционния процес се поставя детето с неговите възможности, предпочитания и интереси, наклонности, специални образователни потребности.

Подкрепящата, комфортна за децата със СОП среда предполага позитивни взаимодействия между всички, проявява хуманистични отношения, приемане различията на всеки и осигуряване на успех от съвместната дейност. Емоционално наситената среда и активната дейност на всеки води до успешно социално развитие и социализация на детската личност.

Изследванията на различни автори – Вл. Радулов, П. Терзийска, И. Карагъзов, В. Кацарска, К. Дионисиева, Е. Караджова, Зл. Добрев, В. Шошева, Н. Балканска, М. Цветкова и др., както и личните ми наблюдения в практиката показват, че често децата със СОП се изолират, затварят се в себе си, проявяват неконтактност с връстници и възрастни, нежелание за включване в игра и други дейности. Видимо

децата са потиснати, емоционално неудовлетворени, без самочувствие и увереност. Не са редки случаите, когато пък проявяват агресивност или неадекватно поведение. Ограничената социална активност на тези деца засилва изолацията им, довежда до информационен глад във взаимоотношенията с връстниците, засилва се неувереността в собствените сили и възможности. „Липсата на социален опит у интегрираните деца, неумението им за адекватно емоционално реагиране на субекта на взаимодействие, неразбирането на емоционалното поведение на другия, както и непознаване на личностните и емоционалните им особености от връстниците, ги прави безинтересни за общуване и ги поставя в изолация”(П. Терзийска, 2011).

Това възпрепятства пълноценното им общуване, изграждането на психологическа и социална готовност за взаимодействие в нови условия, развитието на социално поведение.

Тези и други констатации, че попадайки в общата образователна среда децата със СОП често се изправят пред сложни личностни проблеми - с общуването, социалното взаимодействие, социалната идентификация, реализиране на социално адекватно поведение и др., които не винаги са успешни и податливи за преодоляване, налагат специално внимание в тази насока и реална педагогическа помощ.

Наред с всички доказани позитивни страни на интегрираното обучение, в педагогическата практика съществуват и редица проблемни фактори, продиктувани от:

- самата икономическа ситуация;
- липсата на диагнози;
- негативно отношение от страна на децата в „норма”;
- негативно отношение на техните родители;
- неразбиране проблема на детето от родителите и непризнаване на потребностите му;

- негативно отношение на учители и помощен персонал;

- прекалено големия брой деца в групите – 30-34;

- липсата на материали;

- недостигащи средства;

- времето за обследване в ЕКПО към РИО е крайно недостатъчно, за да се добие цялостна и реална представа за състоянието на детето;

- малки възможности за достъп на по-голям брой деца със СОП в масовите детски заведения и общообразователните училища;

- не се използват специалисти в съответната област;

В тази връзка е необходимо да се осъществи:

- промяна в образователната парадигма за ранно откриване, идентифициране и ранно въздействие на децата със специални образователни потребности

- достатъчна подготовка на учителите за работа с тях;

- активно включване на родителите и училищните настоятелства;

- развиване потенциалните индивидуални възможности на всяко дете;

- подбиране на учебно съдържание, форми, методи, средства и др.

Освен медицинската рехабилитация, извършвана от рехабилитатор – ерготерапевт, кинезитерапевт, педиатър, педагогът в детската градина включва дейности за постигане на следните положителни страни за детето със специални образователни потребности :

- Увеличава капацитета от възможности на детето, за да може да изпълнява дейности и да посреща своите нужди – дейности от ежедневиия живот (ДЕЖ);

- Приспособява дейностите и околната среда, за да може детето да ги извършва;

- Включва детето със специални образователни потребности в избора на дейности.

ЛЮДИ-моделът осигурява сигурност на детето със СОП, позитивна атмосфера, успех и радост от успеха, опериране със социалната общност, активно взаимодействие с другите.

Проектът е педагогически, той не навлиза в медицинската теория и практика, което би било опасно и би го направило уязвим (тази страна е оставена на медицинските специалисти).

1.2.Очакван професионален резонанс:

1. Несъмнено изследването ще допринесе практическа полза за децата със специални образователни потребности, което я прави интересен едновременно за педагози, различни специалисти (психолози, логопеди, терапевти и др.) и всички институции, занимаващи се с проблемите на децата със СОП, а и за най-заинтересованите - родителите.

2. Изследването има своето място в педагогическата теория и практика, което несъмнено ще ги обогати с модифицирания ЛЮДИ-модел и педагогическа технология за внедряването му в условията на детската градина.

3. Специален интерес към него ще проявят ерготерапевтите, защото ако се наложи, той ще им донесе нови работни места в детските градини, а с това и полза за българските деца със специални образователни потребности.

4. Издигане образователния статут на институцията детска градина с многофункционалната ѝ същност като първоначална степен на образованието.

2. Методологическа рамка на изследването

2.1. Концепция, научен проблем и теза на изследването

Направеният задълбочен преглед на специализираната литература, както и нашите предварителни проучвания на сегашната предучилищна практика в детските градини и анализа на съществуващите програми и програмни системи, описани подробно в първа и втора глава на дисертационния труд, показват, че интегрираното образование в България е новата образователна политика на XXI век. Същевременно дават основание да считаме, че не са разкрити изцяло възможностите за реализиране на неговата социална функция по отношение формирането на емоционалното благополучие на децата със СОП. Към решаването на този научно-методически проблем насочихме и нашите изследователски усилия, като предварително застъпихме ТЕЗАТА, че процесът на социализация в условията на институцията детска градина би бил значително по-ефективен и с по-голяма полза за бъдещото личностно развитие на децата със СОП, ако се реализира комплексно и пълноценно педагогическата технология на ЛЮДИ-модела.

2.2. Хипотеза на изследването

Направените от нас изследвания по проблема ни дават основание да формулираме следната научна **хипотеза**:

Допускаме, че прилагането на ЛЮДИ-модела в условията на интеграционния процес на детската градина повишава самочувствието, активността и настроението на децата със специални образователни потребности, което е основа за успешната им социализация.

2.3. Обект и предмет на изследването

Анализът на фактологията в теоретичен и приложен аспект във връзка с проучваната от нас проблематика, както и

ясно определеният по-горе научен проблем очертаха и предметната област на нашето изследване.

Предмет на изследването е ЛОДИ-моделът в условията на интегрираното обучение в детската градина.

Обект е позитивно организираната педагогическа среда за социализацията на детето със специални образователни потребности в условията на детската градина.

2.4. Цел и задачи

Очертаната по-горе предметна област предопредели и **ЦЕЛТА**: Разработване и апробиране на педагогическа технология за приложение на ЛОДИ-модела в условията на детската градина за социализацията на децата със СОП.

За постигането на така поставената цел са определени следните **ЗАДАЧИ**:

1. Да се разработи и организира външна педагогическа среда в занималнята за деца със специални образователни потребности.

2. Да се установят параметрите на позитивна социална, подкрепяща среда.

3. Да се установи нивото на самочувствие, активност и настроение при децата със СОП.

4. Да се изследва ефективността на ЛОДИ-модела за емоционалното благополучие на децата със СОП.

5. Да се разработи педагогическа технология на ЛОДИ-модела в условията на детската градина.

2.5. Организация на изследването

Институцията работи с екип от специалисти – педагози, психолог, специален педагог, логопед, рехабилитатор, кинезитерапевт, педиатър, ресурсен учител.

Контингент за реализиране на експерименталното изследване са 26 деца със СОП между 3 и 7-годишна възраст (деца със слухови нарушения; деца с невро-соматични увреждания; деца с езиково-говорни нарушения, с детска це-

ребрална парализа и проблеми в опорно-двигателния апарат, с умствена изостаналост, с хиперактивност и дефицит на вниманието, хронични заболявания), разпределени в групите сред децата в норма.

Изследването се проведе по План – Програма в следните три етапа:

Първи етап - 2006-2008 година:

Предварително проучване необходимостта на педагогическата практика от въвеждането на нови модели и технологии за работа с интегрираните в детската градина деца със СОП; Анализирани на литературните източници по проблема. Предварително проучване мнението на преподаватели от висши училища за актуалността на проблематиката.

Втори етап: от 2009 г. до 2010 г. се проведе педагогическия експеримент, натрупване на емпирични данни, проследяване на ефекта от прилаганата методика. В реализацията на експеримента взеха участие учители и специалисти в Седмична Детска Градина „Теменуга” с групи деца със специални образователни потребности и/или хронични заболявания – г. Плевен.

Трети етап: 2011 г. – 2012 г. обработка на емпиричния материал и оформяне на дисертационния труд.

3.Методика на изследването.

3.1.Методи на изследването:

- Психолого-педагогически експеримент
- Психометричен тест за установяване психическата възраст на всяко дете със специални образователни потребности – извършва се от психолог-педагога.
- Анализ на детско творчество – изготвя се от психолога
- Педагогическо наблюдение – основен метод
- „САН” – тест за оценка на самочувствието, активността и настроението на (Анастаси, А.,С. Урбина, М.,2003)
- Моделирането като изследователски метод

3.2.Инструментариум:

- Индивидуални програми за обучение и развитие на децата със специални образователни потребности;

- Модификация на теста на Ф. Гудинъф от Х. Цилер „Рисуване на човешка фигура” за ориентирание в коефициента на интелигентност и определяне психическата възраст на изследваното дете;

- Рисувателен тест за графичен тремор – за информация на емоционалната устойчивост и координация на движенията;

- Лабиринтите на С. Д. Портеус (тест за практическа интелигентност)- за уточняване на психичната възраст;

- Схеми за наблюдения;

- Тест „САН” – за оперативна оценка на самочувствието, активността и настроението;

- Протоколи от наблюденията.

3.3.Методи за обработка на данните:

- Математически методи– корелационен анализ;

- Статистически – непараметрични методи.

Данните от проучването са обработени със статистическа компютърна програма „SPSS” plus for Windows и Excel. Резултатите са описани в таблици, графики и числови величини. Приложени са непараметрични статистически тестове при различно от нормалното разпределение – W-test на Mann-Whitney (Wilcoxon).

Значимостта на резултатите за изводи и заключения е определена при $p < 0,05$.

- Метод на експертните оценки.

Основен изследователски метод при констатиращия и контролен етап на педагогическия експеримент е диагностичното наблюдение.

Наблюдават се и се оценяват състояния на децата със специални образователни потребности, отразяващи подвижността, скоростта и темпа на протичане на функцията

активност, силата, здравето и умората – самочувствие и характеристики на емоционалното състояние – настроение, които в настоящото педагогическо изследване определяме като зависими променливи.

Оценяването става по седемстепенна скала, разположена между 30 двойки думи с противоположно значение. Отбелязва се цифрата, която най-точно отразява състоянието в момента на изследването.

Индекс /-3/ – неудовлетворително самочувствие, ниска активност и лошо настроение; силно изоставачи;

Индекс /-2/ - удовлетворително самочувствие, средна степен активност и добро настроение; много под средното равнище;

Индекс /-1/ – ниска степен ; под средното равнище;

Индекс 0 – средна степен; средно равнище;

Индекс 1 – задоволителна степен; над средното равнище;

Индекс 2 – добра степен; много над средното равнище;

Индекс 3 – висока степен; силно избързващи;

Положителните състояния винаги получават високи оценки, а отрицателните - ниски.

Резултатите се фиксират в схемата за наблюдение и се нанасят в протокол по определените критерии и показатели, по които ще се извърши анализа и оценката на наблюдаваните състояния.

За обективността на оценката се използва метода на експертните оценки, тъй като наблюдаваните състояния, особено при 3-7-годишни деца със специални образователни потребности не е възможно да се измерят пряко. Експертното оценяване се извърши със съгласуваното мнение на специалистите, работещи в детското заведение – психолог, логопед, специален педагог, рехабилитатор, ресурсен учител, които имат преки наблюдения от индивидуалната си работа с децата, спазвайки правилата за обективност на оценката.

СХЕМА ЗА НАБЛЮДЕНИЕ

Единици за наблюдение – 3-7-годишни деца със специални образователни потребности.

Измерва се степента на самочувствието, активността и настроението при 3-7-годишни деца със специални образователни потребности.

Индивидуална схема за наблюдение състоянието на дете

1. Самочувствие хубаво	3210123	Самочувствие лошо
2. Чувства се силен	3210123	Слаб
3. Пасивен	3210123	Активен
4. Слабо подвижен	3210123	Подвижен
5. Весел	3210123	Тъжен
6. Хубаво настроение	3210123	Лошо
7. Работоспособен	3210123	Разбит, сломен, смазан
8. Пълен със сили	3210123	Обезсилен
9. Бавен , муден	3210123	Бърз
10. Бездеен	3210123	Действен
11. Щастлив	3210123	Нещастен
12. Жизнерадостен	3210123	Мрачен
13. Напрегнат	3210123	Отпуснат
14. Здрав	3210123	Болен
15. Безучастен	3210123	Увлечен
16. Равнодушен	3210123	Развълнуван
17. Възторжен	3210123	Унил
18. Радостен	3210123	Печален
19. Отпочинал	3210123	Уморен
20. Свеж	3210123	Изтощен, преуморен
21. Сънлив	3210123	Възбуден
22. Желание за почивка	3210123	Желание за работа
23. Спокоен	3210123	Загрижен
24. Оптимистичен	3210123	Песимистичен
25. Издръжлив	3210123	Изморен

26. Бодър	3210123	Вял
27. Съобразява трудно	3210123	Съобразява лесно
28. Разсеян	3210123	Внимателен
29. Обнадежден	3210123	Разочарован
30. Доволен	3210123	Недоволен

Средният индивидуален коефициент на децата, средната аритметична стойност, средния коефициент за всяка наблюдавана единица, честотните таблици и нормативни скали, както и всички останали математически и статистически данни са обработени по Програма „SPSS” от експерт математик-статистик.

ТЕСТ „САН” – предназначен за индивидуална работа (Анастаси, А., С. Урбина, 2003)

Количествените оценки, нанесени в протоколите от наблюдението се прекодирват като:

- индекс 3, в неудовлетворителна степен се счита за 1 бал;
- индекс 2, в удовлетворителна степен – 2 бал;
- индекс 1, в ниска степен – 3 бал;
- индекс 0, в средна степен – 4 бал;
- индекс 1, в задоволителна -5 бал;
- индекс 2, в добра степен – 6 бал;
- индекс 3, във висока степен – 7 бал.

По тези балови оценки се изчисляват средната аритметическа стойност, както в цялост, така и по критериите.

Код на въпросника:

Въпроси за самочувствие: 1,2,7,8,13,14,19,20,25,26.

Въпроси за активност: 3,4,9,10,15,16,21,22,27,28.

Въпроси за настроение: 5,6,11,12,17,18,23,24,29,30.

Положителното състояние винаги получава висок бал, а отрицателното – нисък.

В условията на детската градина съществуват реални условия за прилагане на ЛОДИ–модела по примера на интегрираното образование на децата със специални образователни потребности. Той ще е ефективен тогава, когато външната педагогическа среда е организирана за стимулиране самочувствието, активността и настроението у децата. Налице са предпоставки за успешното провеждане на развиващия (формиращ) експеримент. Използват се и двете наименования, тъй като психологическите характеристики на всяко дете със специални образователни потребности са строго индивидуални и за някои, той ще бъде развиващ, а за някои – формиращ етап.

Съществува достатъчна материална база, екип от специалисти и методическа подготовка на учителите за провеждането на експеримента.

МЕТОДИКА КРИТЕРИИ:

ПОКАЗАТЕЛИ:

1.САМОЧУВСТВИЕ	1.Хубаво–лошо 2. Чувства се силен – слаб 3. Работоспособен – разбит, сломен, смазан 4. Пълен със сили – обезсилен 5. Напрегнат – отпуснат 6. Здрав – болен 7. Отпочинал – уморен 8. Свеж – изтощен, преуморен 9. Издръжлив - изморен 10.Бодър – вял
2. АКТИВНОСТ	1. Пасивен – Активен 2. Слабоподвижен – Подвижен 3. Бавен, мудар – бърз 4. Бездеен – Активен

	5. Безучастен – увлечен 6. Равнодушен – Развълнуван 7. Сънлив – Възбуден 8. Желание за почивка–Желание за работа 9. Съобразява трудно–Съобразява лесно 10. Разсеян – Внимателен
3. НАСТРОЕНИЕ	1. Весел – Тъжен 2. Хубаво – лошо настроение 3. Щастлив – Нещастен 4. Жизнерадостен – Мрачен 5. Възторжен – Унил 6. Радостен – Печален 7. Спокоен – Загрижен 8. Оптимистичен – песимистичен 9. Обнадежден – Разочарован 10. Доволен – Недоволен

Развиващият (формиращ) етап се характеризира се с приложение на „независимите” променливи, в процеса на което се експериментира тяхното влияние върху „зависимите” променливи.

Прилага се модифицирания ЛОДИ–модел в условията на детската градина като външната педагогическа среда е организирана за стимулиране самочувствието, активността и настроението на децата със СОП.

4. ЕМПИРИКО-ТЕОРЕТИЧЕН МОДЕЛ НА ПЕДАГОГИЧЕСКОТО ИЗСЛЕДВАНЕ
ЛОДИ - модел в условията на
 детска градина



Фиг. 1.

МОДИФИЦИРАН МОДЕЛ НА АВТОРА

Разработва се и се организира външна педагогическа среда в занималнята на децата със специални потребности, за да се установят параметрите на позитивна подкрепяща среда от педагогическо гледище.

Експеримента включва внимателно проследяване ефективността на ЛОДИ – модела (независимата променлива) върху зависимите променливи – самочувствието, ак-

тивността и настроението при внимателно контролиране на условията и целенасочения избор на децата със специални образователни потребности в експериментална група, в началото и края на изследването.

Позитивната подкрепяща среда (ППС) операционално се разглежда в границите на настоящото изследване като:

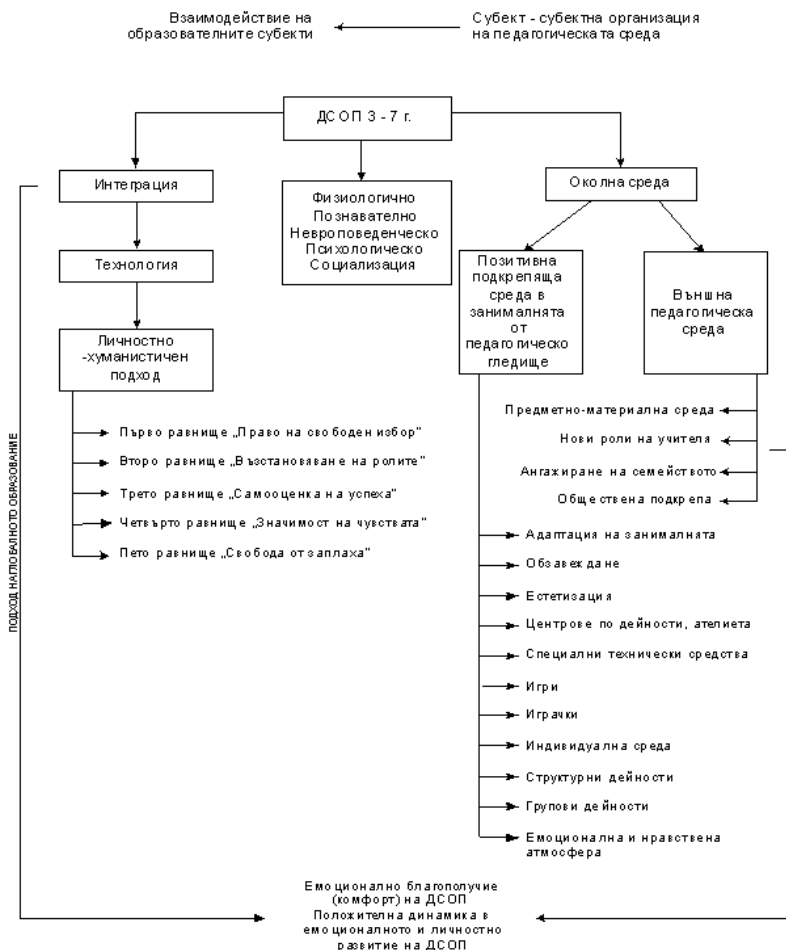
1. Адаптиране на занималнята и обзавеждане
2. Естетизация на занималнята
3. Центрове по дейности, ателиета
4. Специални техники
5. Игри
6. Игрушки
7. Индивидуална среда
8. Структурирани дейности
9. Групови дейности
10. Емоционална и нравствена атмосфера

В основата на технологията на емпирико-теоретичния ЛОДИ – модел е личностно-хуманистичния подход.

Цялостния процес на възпитание, обучение и социализация в предучилищната педагогика е подчинен на подхода на глобалното образование. В педагогическата технология на ЛОДИ-модела е водещ за създаване емоционално благополучие на децата със специални образователни потребности.

В технологията на модела е залегнал хуманно-личностният подход, който се основава на хуманността като най-висш нравствен принцип за регулиране на човешките взаимоотношения, техния характер и целите на предучилищното възпитание, изискващи приобщаване на детето към общочовешките ценности.

5. ПЕДАГОГИЧЕСКА ТЕХНОЛОГИЯ НА ЛОДИ МОДЕЛА В ИНТЕГРАЦИОННИЯ ПРОЦЕС НА ДЕЦАТА СЪС СПЕЦИАЛНИ ОБРАЗОВАТЕЛНИ ПОТРЕБНОСТИ В УСЛОВИЯТА НА ДЕТСКАТА ГРАДИНА



Фигура. 2.

Схемата е на автора

Личностно-хуманистичният подход се реализира на пет равнища, всяко от които има свои цел, методи, похвати, средства и реализира определен резултат.

Първо равнище “Право на свободен избор”

Цел: отвличане на вниманието от здравословния проблем

Методи: смяна на дейностите, развлечения

Похвати: игрови; изкуства; мотивация; “тихи места”

Средства: музика; изобразителни изкуства; танци; конструктивни и трудови дейности; нагледни средства

Резултат: промяна в усещането за болката или увредата; по-малка тревожност, подтиснатост и затвореност

Второ равнище ” Възстановяване на ролите “

Цел: Изграждане на умения за дейности от ежедневиия живот (ДЕЖ)

Методи: директно обучение, моделиране, наблюдения

Похвати: ангажиране в дейности; опростяване на задачите; ясни правила; сътрудничество; обяснение, поощрение, указание; психомоторни упражнения и игри; индивидуална и групова работа

Средства: специални технически средства; подкрепяща среда; хватателни движения; музикотерапия; арттерапия

Резултат: самообслужване и изпълнение на движение и дейности, адаптация;

Трето равнище :„Самооценка на успеха”

Цел: Здраве и независимост, комфорт

Методи: Игра, упражнение, моделиране

Похвати: сензорна информация

Средства: изобразителна дейност, танци, играчки, музика

Резултат: Фиксиране на внимание, усещане за пълноценност и повишаване на самочувствието

Четвърто равнище: „Значимост на чувствата”

Цел: Оползотворяване силата на емоциите за създаване на интерес и активно участие в процеса на обучение

Методи: моделиране, споделяне, игротерапия

Похвати: групова дейност, подкрепяща индивидуална среда

Средства: играчки, музика, картини

Резултат: Усещане за комфортност, значимост и лично-стно израстване

Пето равнище: „Свобода от заплахата”

Цел: Самостоятелност и практическо прилагане на знанията за дейностите

Методи: моделиране

Похвати: намаляване продължителността на дейностите, спазване на правила, похвала, поощрение, награди

Средства: подкрепящи средства, специални технически средства

Резултат: Позитивно мислене и сигурност. Поставяне на детето в позиция на успешен участник в реалния живот.

6.РЕЗУЛТАТИ И АНАЛИЗ

Представяне на резултатите от емпиричното педагогическо изследване и експертен емпиричен анализ

ТАБЛИЧНИ ПРОТОКОЛИ:

Легенда: С -Самочувствие

А - Активност

Н - Настроение

I - Константиращ етап

II - Контролен етап

ТАБЛИЦА 1. ТАБЛИЧНИ ПРОТОКОЛИ за сравняване данните от индивидуалните протоколи на децата;

КОНСТАТИРАЩ ЕТАП

Номер	СИ	АІ	НІ	Общо	ТРЕНД
1	4,2	4,8	6,4	5,1	4,2
2	3,9	3,6	5,1	4,2	3,9
3	2,6	2,5	2,8	2,6	2,6
4	4,3	4,1	3,8	4,1	4,3
5	3,5	3,8	3,8	3,7	3,5
6	2,8	1,9	2,2	2,3	2,8
7	4,2	3,5	3,6	3,8	4,2
8	5,0	3,9	4,0	4,3	5,0
9	2,1	3,5	5,0	3,5	2,1
10	1,8	1,5	1,6	1,6	1,8
11	3,4	2,5	3,2	3,0	3,4
12	2,4	1,7	2,7	2,3	2,4
13	2,5	1,3	5,2	3,0	2,5
14	3,7	3,5	5,5	4,2	3,7
15	2,8	4,0	5,1	4,0	2,8
16	4,1	3,5	5,7	4,4	4,1
17	4,0	3,6	5,5	4,4	4,0
18	4,5	3,0	6,2	4,6	4,5
19	4,9	3,9	6,0	4,9	4,9
20	5,4	4,4	6,2	5,3	5,4
21	3,6	3,6	5,3	4,2	3,6
22	4,7	4,2	5,3	4,7	4,7
23	5,1	4,5	6,0	5,2	5,1
24	4,6	4,4	5,2	4,7	4,6
25	4,5	4,5	5,8	4,9	4,5
26	5,3	4,4	6,1	5,3	5,3
Общо	3,8	3,5	4,7	4,0	3,8

Табл.1

**ТАБЛИЦА 2. ТАБЛИЧНИ ПРОТОКОЛИ за сравняване
данните от индивидуалните протоколи на децата;
КОНТРОЛЕН ЕТАП**

Номер	СИ	АИ	НИ	Общо	ТРЕНД
1	6	6,3	6,9	6,4	6
2	5,8	5,9	6,7	6,1	5,8
3	5,1	4,9	5,4	5,1	5,1
4	5,9	6	5,3	5,7	5,9
5	5	5,8	5	5,3	5
6	4,5	3,7	4	4,1	4,5
7	5,5	5,3	5,2	5,3	5,5
8	6,2	5,7	5,8	5,9	6,2
9	3,1	5	6,2	4,8	3,1
10	3,1	2,3	2,9	2,8	3,1
11	5	4,1	4,6	4,6	5
12	4	3,1	4,2	3,8	4
13	4,1	2	6,6	4,2	4,1
14	5,2	4,9	6,5	5,5	5,2
15	4,8	5,8	6	5,5	4,8
16	5,9	5	6,2	5,7	5,9
17	5,3	4,7	6,5	5,5	5,3
18	5,8	4,5	6,6	5,6	5,8
19	6,1	5,5	6,6	6,1	6,1
20	6,5	5,7	6,7	6,3	6,5
21	5	5,3	6,2	5,5	5
22	5,8	5,5	6,2	5,8	5,8
23	6,3	5,8	6,6	6,2	6,3
24	5,7	5,5	6	5,7	5,7
25	5,9	5,4	6,7	6,0	5,9
26	6,5	5,7	6,9	6,4	6,5
Общо	5,3	5,0	5,9	5,4	5,3

Табл.2

При наблюдаваната извадка 3-7-годишни деца със специални образователни потребности равнището на Самочувствието(3,8;5,3) и Настроението(4,7;5,9) са с по-високи показатели от Активността(3,5;5,0) и на констатиращия, и на контролния етап от експеримента.

Когато преживява и действа, детето познава и оценява себе си по отношение на своите цели, възможности и граници, под формата на увереност в себе си, на доверие, по отношение на социалната си позиция, на своето значение и ценност, което отчасти може да се изрази в чувство за малощност или некритично чувство за превъзходство. По този начин възниква цялостната му емоционална нагласа.

ТАБЛИЧНИ ПРОТОКОЛИ за сравняване коефициентите за Самочувствие, Активност и Настроение;

ТАБЛИЦА 3. КОНСТАТИРАЩ ЕТАП

Номер	Общо		С		А		Н	
	Брой точки	Индивидуален коефициент	Брой точки	Индивидуален коефициент	Брой точки	Индивидуален коефициент	Брой точки	Индивидуален коефициент
1	154	0,73	42	0,60	48	0,69	64	0,91
2	126	0,60	39	0,56	36	0,51	51	0,73
3	79	0,38	26	0,37	25	0,36	28	0,40
4	122	0,58	43	0,61	41	0,59	38	0,54
5	111	0,53	35	0,50	38	0,54	38	0,54
6	69	0,33	28	0,40	19	0,27	22	0,31
7	113	0,54	42	0,60	35	0,50	36	0,51
8	129	0,61	50	0,71	39	0,56	40	0,57
9	106	0,50	21	0,30	35	0,50	50	0,71
10	49	0,23	18	0,26	15	0,21	16	0,23
11	91	0,43	34	0,49	25	0,36	32	0,46

12	68	0,32	24	0,34	17	0,24	27	0,39
13	90	0,43	25	0,36	13	0,19	52	0,74
14	127	0,60	37	0,53	35	0,50	55	0,79
15	119	0,57	28	0,40	40	0,57	51	0,73
16	133	0,63	41	0,59	35	0,50	57	0,81
17	131	0,62	40	0,57	36	0,51	55	0,79
18	137	0,65	45	0,64	30	0,43	62	0,89
19	148	0,70	49	0,70	39	0,56	60	0,86
20	160	0,76	54	0,77	44	0,63	62	0,89
21	125	0,60	36	0,51	36	0,51	53	0,76
22	142	0,68	47	0,67	42	0,60	53	0,76
23	156	0,74	51	0,73	45	0,64	60	0,86
24	142	0,68	46	0,66	44	0,63	52	0,74
25	148	0,70	45	0,64	45	0,64	58	0,83
26	158	0,75	53	0,76	44	0,63	61	0,87
Общо	3133	0,57	999	0,55	901	0,50	1233	0,68

ТАБЛИЦА 4. КОНТРОЛЕН ЕТАП

Номер	Общо		С		А		Н	
	Брой точки	Индивидуален коефициент	Брой точки	Индивидуален коефициент	Брой точки	Индивидуален коефициент	Брой точки	Индивидуален коефициент
1	192	0,91	60	0,86	63	0,90	69	0,99
2	184	0,88	58	0,83	59	0,84	67	0,96
3	154	0,73	51	0,73	49	0,70	54	0,77
4	172	0,82	59	0,84	60	0,86	53	0,76
5	158	0,75	50	0,71	58	0,83	50	0,71
6	122	0,58	45	0,64	37	0,53	40	0,57
7	160	0,76	55	0,79	53	0,76	52	0,74

8	177	0,84	62	0,89	57	0,81	58	0,83
9	143	0,68	31	0,44	50	0,71	62	0,89
10	83	0,40	31	0,44	23	0,33	29	0,41
11	137	0,65	50	0,71	41	0,59	46	0,66
12	113	0,54	40	0,57	31	0,44	42	0,60
13	127	0,60	41	0,59	20	0,29	66	0,94
14	166	0,79	52	0,74	49	0,70	65	0,93
15	166	0,79	48	0,69	58	0,83	60	0,86
16	171	0,81	59	0,84	50	0,71	62	0,89
17	165	0,79	53	0,76	47	0,67	65	0,93
18	169	0,80	58	0,83	45	0,64	66	0,94
19	182	0,87	61	0,87	55	0,79	66	0,94
20	189	0,90	65	0,93	57	0,81	67	0,96
21	165	0,79	50	0,71	53	0,76	62	0,89
22	175	0,83	58	0,83	55	0,79	62	0,89
23	187	0,89	63	0,90	58	0,83	66	0,94
24	172	0,82	57	0,81	55	0,79	60	0,86
25	180	0,86	59	0,84	54	0,77	67	0,96
26	191	0,91	65	0,93	57	0,81	69	0,99
Общо	4200	0,77	1381	0,76	1294	0,71	1525	0,84

**СРАВНИТЕЛНИ ТАБЛИЧНИ ПРОТОКОЛИ:
ТАБЛИЦА 5. КОНСТАТИРАЩ ЕТАП**

Номер	Общо	С	А	Н
1	0,73	0,60	0,69	0,91
2	0,60	0,56	0,51	0,73
3	0,38	0,37	0,36	0,40
4	0,58	0,61	0,59	0,54
5	0,53	0,50	0,54	0,54
6	0,33	0,40	0,27	0,31
7	0,54	0,60	0,50	0,51
8	0,61	0,71	0,56	0,57

9	0,50	0,30	0,50	0,71
10	0,23	0,26	0,21	0,23
11	0,43	0,49	0,36	0,46
12	0,32	0,34	0,24	0,39
13	0,43	0,36	0,19	0,74
14	0,60	0,53	0,50	0,79
15	0,57	0,40	0,57	0,73
16	0,63	0,59	0,50	0,81
17	0,62	0,57	0,51	0,79
18	0,65	0,64	0,43	0,89
19	0,70	0,70	0,56	0,86
20	0,76	0,77	0,63	0,89
21	0,60	0,51	0,51	0,76
22	0,68	0,67	0,60	0,76
23	0,74	0,73	0,64	0,86
24	0,68	0,66	0,63	0,74
25	0,70	0,64	0,64	0,83
26	0,75	0,76	0,63	0,87
Общо	0,57	0,55	0,50	0,68

Табл.5

ТАБЛИЦА 6. КОНТРОЛЕН ЕТАП

Номер	Общо	С	А	Н
1	0,91	0,86	0,90	0,99
2	0,88	0,83	0,84	0,96
3	0,73	0,73	0,70	0,77
4	0,82	0,84	0,86	0,76
5	0,75	0,71	0,83	0,71
6	0,58	0,64	0,53	0,57
7	0,76	0,79	0,76	0,74
8	0,84	0,89	0,81	0,83

9	0,68	0,44	0,71	0,89
10	0,40	0,44	0,33	0,41
11	0,65	0,71	0,59	0,66
12	0,54	0,57	0,44	0,60
13	0,60	0,59	0,29	0,94
14	0,79	0,74	0,70	0,93
15	0,79	0,69	0,83	0,86
16	0,81	0,84	0,71	0,89
17	0,79	0,76	0,67	0,93
18	0,80	0,83	0,64	0,94
19	0,87	0,87	0,79	0,94
20	0,90	0,93	0,81	0,96
21	0,79	0,71	0,76	0,89
22	0,83	0,83	0,79	0,89
23	0,89	0,90	0,83	0,94
24	0,82	0,81	0,79	0,86
25	0,86	0,84	0,77	0,96
26	0,91	0,93	0,81	0,99
Общо	0,77	0,76	0,71	0,84

Табл.6

При контролния етап се установява по-високо изходно равнище на степента на Самочувствие(0,76), Активност(0,71) и Настроение(0,84) при децата със специални образователни потребности и сложните корелативни и причинно-следствени зависимости между тях, от една страна, и тяхната зависимост и определеност от външната педагогическа среда, от друга.

Получава се статистически значима разлика между експерименталната група в началото на експеримента и в заключителния му етап.

Корелационният анализ е изграден на база таблица с

индивидуалния коефициент по следните критерии:

- ❖ Среден Коефициент за цялата група – Самочувствие
- ❖ Среден Коефициент за цялата група – Активност;
- ❖ Среден Коефициент за цялата група – Настроение;

Таблица 7.:Протокол на индивидуалния среден коефициент за цялата извадка

Номер	Брой точки	Индивидуален коефициент
1	346	5,8
2	310	5,2
3	233	3,9
4	294	4,9
5	269	4,5
6	191	3,2
7	273	4,6
8	306	5,1
9	249	4,2
10	132	2,2
11	228	3,8
12	181	3,0
13	217	3,6
14	293	4,9
15	285	4,8
16	304	5,1
17	296	4,9
18	306	5,1
19	330	5,5
20	349	5,8
21	290	4,8
22	317	5,3
23	343	5,7
24	314	5,2
25	328	5,5
26	349	5,8
Общо	7333	4,7

- ❖ Разпределение на резултатите;
- ❖ Матрица на разпределените резултати;
- ❖ Коефициент на корелация;
- ❖ Средно аритметична стойност;
- ❖ Медиана;
- ❖ Мода;
- ❖ Размах на разсейването.

Във фактора невротизъм по Айзенк психическите качества чувствителност и лошо настроение са свързани с голяма лабилност на вегетативната нервна система, с предразположеност да се реагира по-бързо, по-силно и по-дълго на внезапни дразнителни. Доказано е, че силната нервна система се характеризира с ниско равнище на активност, а слабата – с високо.

За времето на експеримента, значително (предвид обхвата на изследването) са се повишили резултатите на всички деца от първоначалния етап.

Положителната тенденция несъмнено е повлияна от стимулиращите фактори на подкрепящата материално-предметна среда, организирана и приложена в система по определена педагогическа технология на ЛОДИ – модела в условията на детската градина.

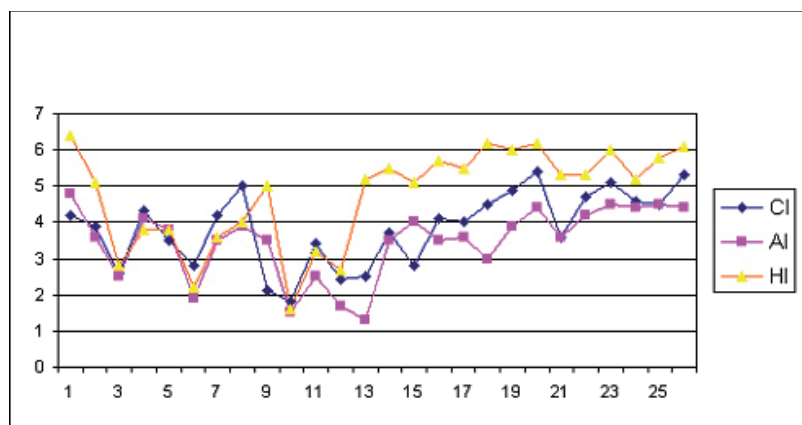
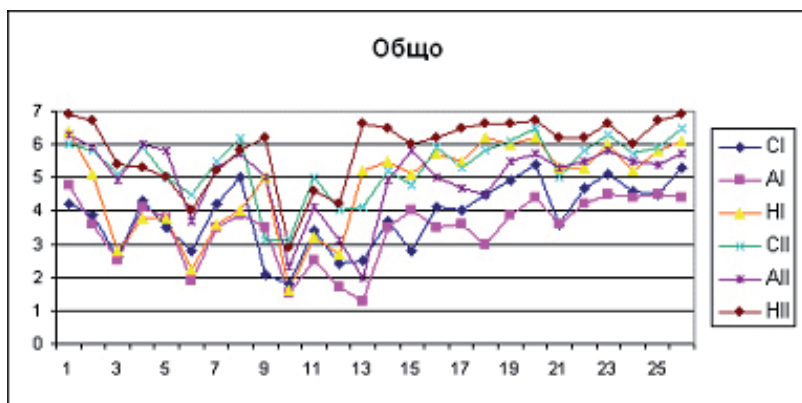
Самочувствието, Активността и Настроението не са в пропорционална зависимост, но при определените условия (външно организирана предметна среда), те се стимулират и повлияват благоприятно, което води до емоционално благополучие и положителна динамика в емоционалното и личностно развитие на 3-7-годишните деца със специални образователни потребности.

Експертният статистически анализ на резултатите за цялата извадка на теста по субтестове на констатиращия и контролен етап и експертният статистически анализ на средна аритметична, медиана и мода по субтестове, както и

представянето на вариационния ред, относителната честота и абсолютната относителна честота, ни дава основание да отхвърлим нулевата хипотеза в полза на алтернативната. Т.е. прилагането на педагогическата технология на ЛОДИ-модела е ефективно, съществува тенденция за повишаване на стойностите на самочувствие, активност и настроение.

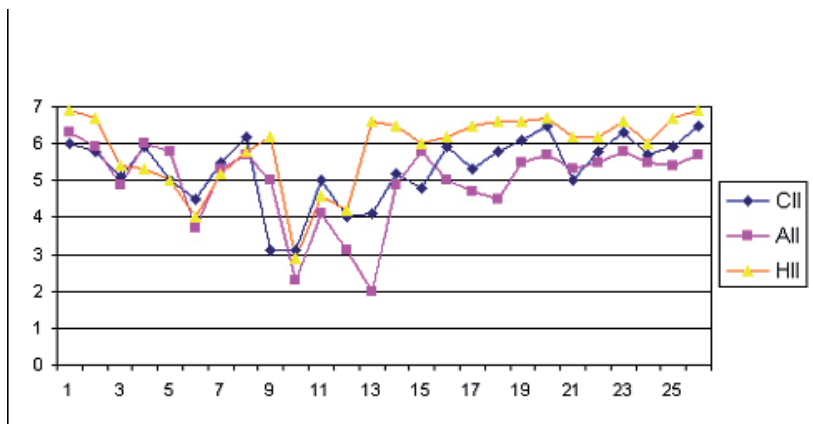
Графично представяне на данните чрез хистограми и стълбови графики

Сравнителна хистограма на теста за цялата извадка

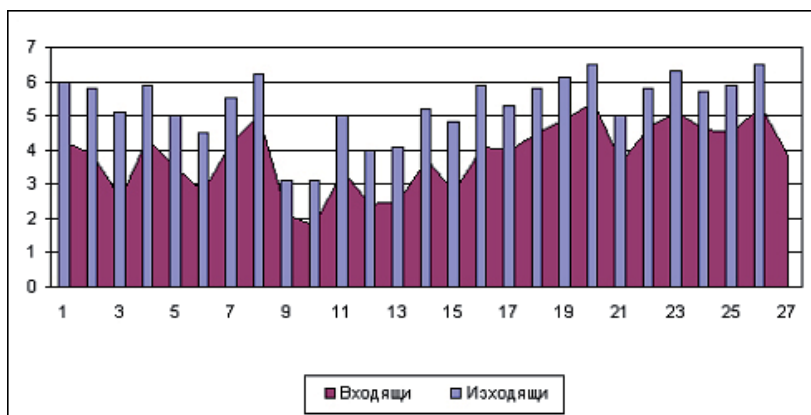


Сравнителна хистограма на констатиращия етап

Сравнителна хистограма на контролния етап

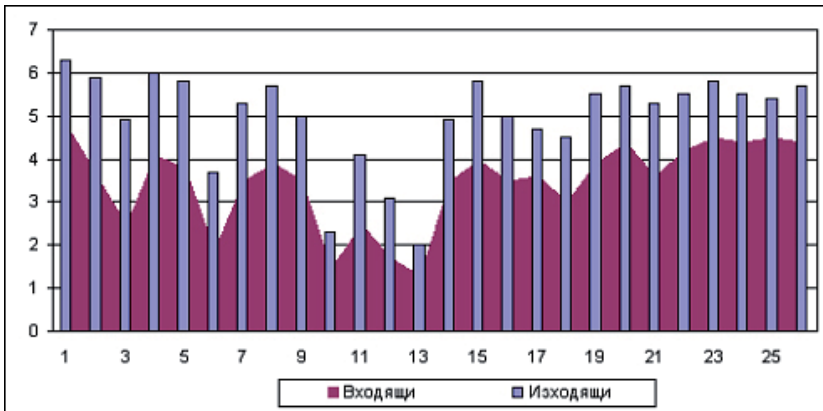


Сравнителна хистограма на Самочувствието за цялата извадка



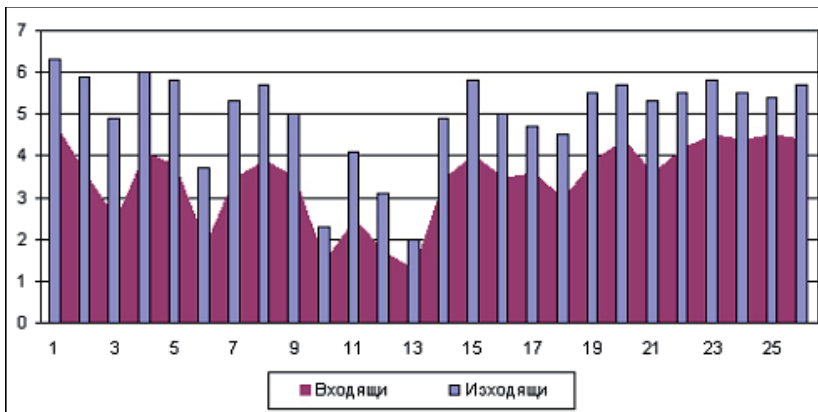
Самочувствието нараства с постиженията, а с тях и усещането за значимост, компетентност, опитност.

*Сравнителна хистограма на
Активността за цялата извадка*



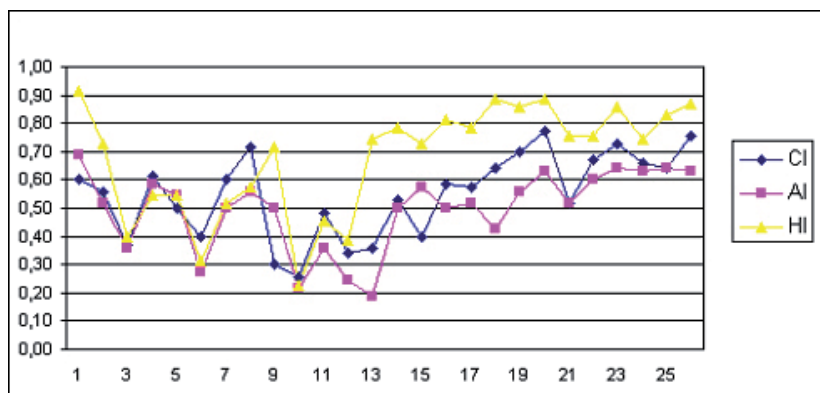
Активността е в по-висока степен при всички деца, по-слабо изразена при децата с ДЦП.

*Сравнителна хистограма на
Настроението за цялата извадка*

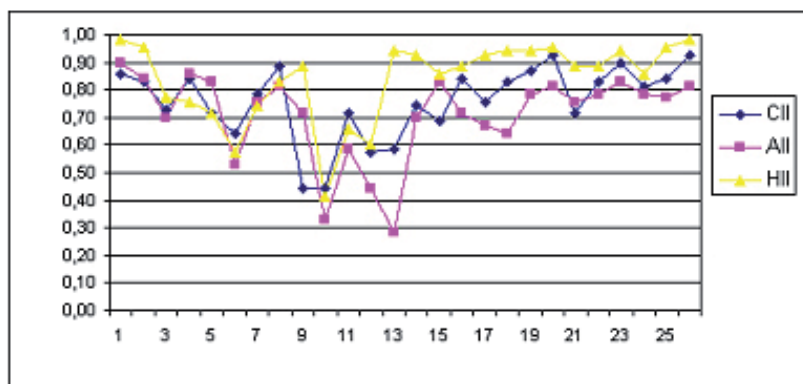


Настроението е непостоянно, бързо се променя и зависи от външни фактори, както и от здравословното състояние на децата

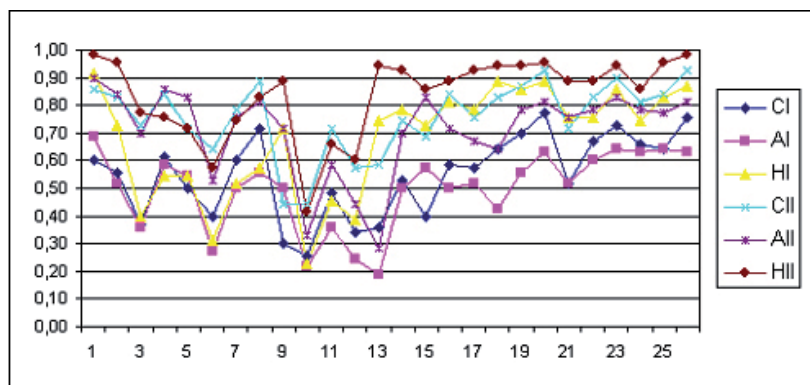
Сравнителна графика на развитието - констатиращ етап



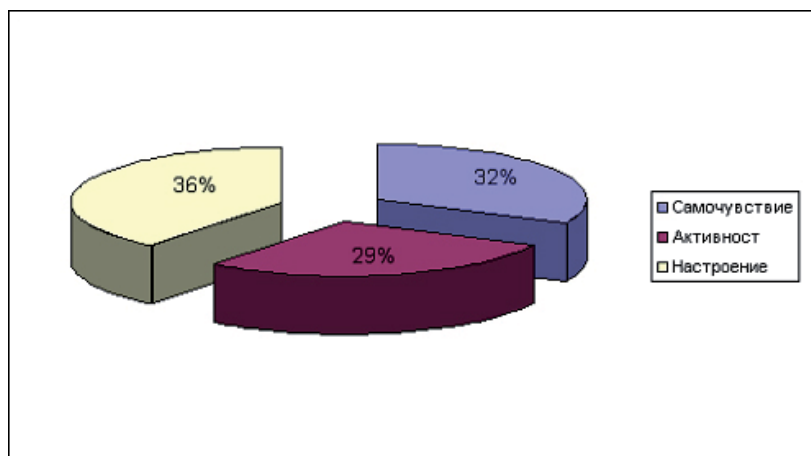
*Графика на развитието - групов "профил"
на контролния етап*



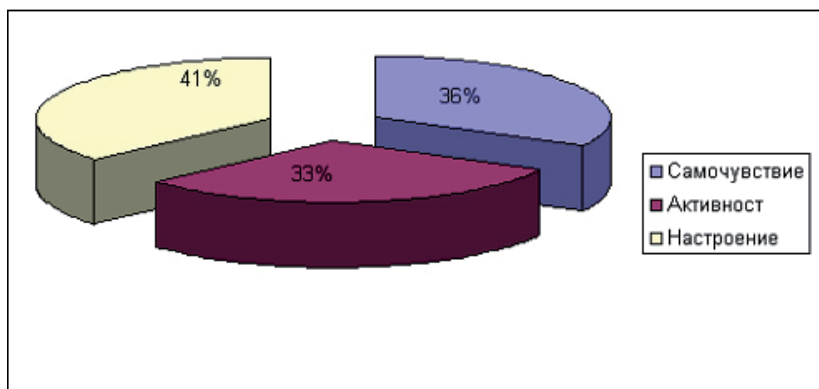
Сравнителна графика на развитието - групов "профил"



Сравнителна графика на развитието - констатиращ етап



Сравнителна графика на развитието - контролен етап



Същественото за изпълнението на каквато и да е дейност са психологическите способности и желанието на личността - мотивацията.

Мотивацията и емоционалните способности (чувство на удовлетвореност) от извършената дейност, съпроводена от подобро настроение, самочувствие и творчески подход, вървят заедно и ускоряват идването на успехите.

Всичко това стимулира личността на детето със специални образователни потребности – психологията и педагогиката си съдействат, личността и емоцията се подпомагат взаимно.

Ерготерапевтичните дейности, съобразени с индивидуалните възможности, интереси и желания на децата и с необходимата мярка, са ключов фактор за създаване у децата на усещане за значимост. А чувството за значимост, достойнство и важност означава повече комфортност и усещане за щастие и по-добро съществуване.

Дори само едно от тези неща, ако успяваме да из-

градим, ще се чувстваме полезни и удовлетворени от добре свършена работа.

Реални постижения от прилагане на ЛОДИ-модела в интеграционния процес на децата със специални образователни потребности в условията на детската градина:

-Децата със слухови нарушения, продължават интегрирано обучението си в училище;

-Децата със специални образователни потребности, постъпили в детското заведение с придружител, сега самостоятелно пребивават в детската градина;

-Децата със специални образователни потребности, приети за почасова рехабилитация, сега постепенно удължават престоя си до целодневен, напълно интегрирани в групите на детската градина.

ИЗВОДИ:

1. Така разработената и организирана външна педагогическа среда в занималнята на детската градина стимулира *Самочувствието* ($Ср.К.=0.76$), *Активността* ($Ср.К.=0.71$) и *Настроението* ($Ср.К.= 0.84$) на 3-7-годишните деца със СОП или *Общ Ср.К= 0.77*.

2. ЛОДИ-моделът е ефективен в условията на интегрираното обучение в детската градина при установените от педагогическо гледище параметри на позитивно развиващата се подкрепяща среда.

3. При наблюдаваната извадка 3-7-годишни деца със СОП равнището на *Самочувствието* (36%), *Активността* (33%) и *Настроението* (41%) са с по-високи показатели на контролния етап от експеримента при всички деца.

4. Педагогическата технология на ЛОДИ-модела съдейства за социализацията на децата със СОП и повишава тяхното самочувствие, активност и настроение в значителна

степен.

5. Положителната тенденция в динамиката на *Самочувствието, Активността и Настроението* при децата със СОП е повлияна от стимулиращите фактори на подкрепящата материално-предметна и социална среда в условията на детската градина и съдейства за емоционалното им благополучие и оптимизиране като цяло на възпитателно-образователния процес.

6. Теоретичното проучване и практическото прилагане на ЛОДИ-модела от ерготерапията показва, че на този етап той представлява съществен резерв за усъвършенстване на приложната ерготерапия във всичките ѝ аспекти, при това съобразена с условията в детската градина и възможностите и потребностите на децата със СОП.

ПРЕПОРЪКИ

1. Задължително да се отделя време за целенасочено наблюдение и корекционно-развиващи дейности от всички специалисти, работещи в сферата на предучилищното образование за повишаване самочувствието, активността и настроението на децата със СОП .

2. В провежданите от МОМН учебно-методически практики с учители по предучилищна педагогика трябва да залегнат модули за запознаване с педагогическата значимост и функции на ЛОДИ-модела за повишаване емоционалното благополучие и социална активност на децата със СОП.

3. Ефективността на предложения ЛОДИ- модел се потвърди от проведения шест-годишен експеримент, което ни дава основание да го препоръчаме в практиката на учителите в детските градини, където има деца със СОП.

ОБОБЩЕНИЕ И ЗАКЛЮЧЕНИЕ

Темата за социализацията на децата със СОП е сложна и дискуссионна в редица аспекти. Продължава да провокира интереса и изследователските търсения на специалисти от различни научни области.

Анализът на резултатите от експерименталната дейност ни дава основание да обобщим, че разработената и организирана външна педагогическа среда в занималнята на детската градина стимулира самочувствието, активността и настроението у 3-7-годишните деца със специални образователни потребности.

Разгледани са взаимовръзките - социализация и Ерго-терапия; интеграция и ЛОДИ-модел; институцията детска градина и технология за децата със СОП.

ЛОДИ – моделът е ефективен в условията на интегрираното обучение в детската градина при установените от педагогическо гледище параметри на позитивна социална подкрепяща среда.

Усъвършенстването на ЛОДИ – модела правим всички заедно и всеки от нас лично. Моделът е рамката, в която вмъкваме нужното съдържание и компетенции, нашият личен опит и професионализъм, за които той е широко отворен.

Индивидуалността, уникалността на всяка детска личност, ролята на семейството и обществото, промяната на околната среда и всичко останало водят учителя да взема всеки път оригинални решения и са предпоставка за непрекъснатото творчество.

Моделът позволява да се вмъкнат в тази рамка съществуващите и вече станали класически идеи и традиции на интегрираното образование и се използват нови, продиктувани от личните знания и опит на учителите.

Моделът е рамка за разбиране на личността на детето със СОП и нуждите му.

Показва, че детето и организираната предметна среда са комплекс и отношението между тях е динамично и може да се промени в позитивна насока.

Моделът дава възможност на педагози и медицински специалисти да го усъвършенстват и прилагат в условията на детски градини, в които са настанени деца със специални образователни потребности, за доразвитие и практическо приложение на форми, методи, средства и подходи, за осъществяване на дейности и успешното им изпълнение, водещи до усъвършенстване личността на детето.

Проведеният педагогически експеримент и получените от него резултати потвърждават предварителните ни очаквания, формулирани от нас в заявените цел, задачи и работна хипотеза на изследването.

ПРИНОСИ

1. Разработен и апробиран е за първи път в България експериментален ЛОДИ- модел за социализацията на децата със СОП в условията на детската градина.

2. Очертани са идеи и практически възможности за по-ефективно удовлетворяване на специалните образователни потребности на децата със СОП.

3. Установени са параметрите на позитивно подкрепящата среда, на педагогическите условия за внедряване на ЛОДИ-модела и значимостта му в процеса на социализацията на децата със СОП в детската градина

4.Разработена е педагогическа технология на ЛОДИ-модела за емоционалното благополучие на децата със СОП.

5. Апробиран е в практиката „САН”- тест като обективно средство за установяване динамиката на самочувствието, активността и настроението на децата със СОП.

6. Представеният експериментален модел съчетава в себе си единството между теорията и практиката, което придава цялостност и завършеност на всеки педагогически процес.

СПИСЪК НА ПУБЛИКАЦИИТЕ ВЪВ ВРЪЗКА С ДИСЕРТАЦИОННИЯ ТРУД

1. **Николова, Р.**(2008). ЛОДИ-моделът в условията на оздравителна детска градина. -Педагогика,12, с. 63 - с.71.

2. **Николова, Р.**(2008). ЛОДИ-моделът в условията на оздравителна детска градина (върху примера на интегрираното образование на децата със СОП). Първа национална среща по предучилищно възпитание и подготовка „Водим бъдещето за ръка”. Сб.Ловеч: РИО, с.109 - с.112.

3. **Николова, Р.**(2010). ЛОДИ-моделът в интеграционния процес на 3-7-годишните деца със специални образователни потребности. Юбилейна научна конференция с международно участие „Здравеопазването през 21 век”. Сб.Доклади, Том 2, Плевен:МУ, с.670 - с.673.

4. **Николова, Р.** (2010). Социализация на децата в детската градина чрез ЛОДИ-модел. Докторантите в диалог с науката. Сб. Благоевград: УИ”Н. Рилски”, с.156 - с.163.

5. **Николова, Р.**(2011). Стратегии за работа при деца със специални образователни потребности. Съвременен поглед на докторанта към науката.Сб. Благоевград: УИ „Н. Рилски”, с. 41- с.45.

